



L'ITALIA IN PILLOLE

1 o 2 cpr al dì / 100mg

LOMBARDIA

Lombardia



BUCKET LIST

☐

CONOSCERE IL VITTORIALE DEGLI ITALIANI, LA CITTADELLA MONUMENTALE VOLUTA DA GABRIELE D'ANNUNZIO

☐

PASSEGGIARE IN UN PARCO DISSEMINATO DI OPERE D'ARTE A BRIOSCO

☐

AMMIRARE LA FIORITURA DEI FIORI DI LOTO A BORDO DI UNA MOTONAVE

☐

RILASSARSI SUI NAVIGLI DI MILANO ALL'ORA DELL'APERITIVO

☐

SALIRE SULLE TERRAZZE DEL DUOMO DI MILANO

☐

INTRUFOLARSI NEI TOMBINI DI BERGAMO PER SCOPRIRE LA CITTÀ SOTTERRANEA

☐

ADDENTRARSI NEL VILLAGGIO OPERAIO DI CRESPI D'ADDA

☐

GUSTARE I PIATTI TIPICI, DAL RISOTTO ALLA MILANESE ALLA TORTA SBRISOLONA

☐

PERCORRERE LA PASSERELLA PANORAMICA CON VISTA SU LECCO E I SUOI LAGHI

☐

PEDALARE SULLA CICLABILE LIMONE DEL GARDA

☐

PARTECIPARE ALLA TRECENTESCA DI MORIMONDO, UNA RIEVOCAZIONE MEDIEVALE

☐

ORGANIZZARE UNA GITA SUL LAGO PER VISITARE UNA DELLE ISOLE DELLA REGIONE

☐

VISITARE LA VILLA REALE DI MONZA

☐

ASCOLTARE IL FRASTUONO DI UNA CASCATA CON UN SALTO DI 200 M NEL BORGO INCANTATO DI NESSO

☐

SURFARE A POCHI PASSI DA MILANO

☐

INNAMORARSI DI MANTOVA, CITTÀ D'ARTE E DI CULTURA CON UNO SPLENDO SKYLINE

☐

ATTRAVERSARE IL PASSO DELLO STELVIO CON I SUOI 88 TORNANTI

☐

DORMIRE IN UNA VECCHIA CABINA DELLA FUNIVIA



MYSOCIALWANDERLUST.COM



Giardini Fantastici



Castelli



Parchi e Sentieri



Alloggi unici



Avventure



Laghi e Isole



Città e Borghi



Arte e Musei



Cosa vedere



Lombardia

Lombardia



GIARDINI FANTASTICI



La Vigna di Leonardo
Corso Magenta, 65
20123 Milano MI

Nel giardino di Casa degli Atelliani si cela uno dei luoghi più affascinanti della città di Milano: una vigna di circa 16 pertiche donata a Leonardo nel 1498 da Ludovico il Moro, duca di Milano, sigillando un profondo legame tra l'artista e la città. Riaperta al pubblico in occasione di Expo 2015, ancora oggi vede coltivate le viti originarie: il 12 settembre 2018 l'uva de La Vigna di Leonardo è stata vendemmiata per la prima volta, ottenendo così il vino più unico al mondo: La Malvasia di Milano, Anno I.



Heller Garden
Via Roma 2
Gardone Riviera 25083 BS

Un giardino paradisiaco con piante provenienti da tutto il mondo. Un insolito giardino botanico arricchito da sculture contemporanee e da effetti scenografici sorprendenti, con elementi che riconducono a tradizioni e spiritualità diverse. Visitare questo luogo, con opere di artisti come Roy Lichtenstein, Keith Haring, Erwin Novak, Susanne Schmoegner, Rudolph Hirt e André Heller, significa compiere un viaggio in un mondo in cui Arte e Natura hanno trovato il loro perfetto punto di unione.



Villa Arconati
Via Madonna Fametta 1
20021 Bollate MI

Villa Arconati, la "Petite Versailles" milanese, è un importante esempio di barocchetto lombardo settecentesco. Custodisce un giardino alla francese dall'atmosfera antica con viali alberati, giochi d'acqua, cascatelle, sculture e teatri. Tra i suoi tesori, il Teatro di Diana, il Teatro di Andromeda, la Fontana del Delfino, il labirinto di carpini e il Parterre alla francese. In estate il giardino ospita diversi eventi tra cui un Festival musicale.



Giardino di Palazzo Arese Borromeo
Via Borromeo 41
20811 Cesano Maderno MB

Progettato nella prima metà del XVII secolo per volere di Bartolomeo III Arese, si estende attualmente su una superficie di circa 9 ettari. Si tratta di un vasto giardino all'italiana con aiuole a parterre contornate da siepi di bosso. Da non perdere la Fontana dei Dromedari, fontana barocca a gradoni caratterizzata da 2 sculture di dromedari; il Tempietto del Fauno con la scultura del dio Pan, metà capra e metà uomo; l'Uccelliera o Padiglione della Voliera e la Fontana del Mascherone.



Lombardia



PARCHI E SENTIERI



Parco Nazionale dello Stelvio

Nel cuore delle Alpi Centrali, è il più grande dei parchi storici italiani. Vallate modellate dalle acque provenienti dal massiccio montuoso dell'Ortles-Cevedale, creste, foreste, praterie d'alta montagna, torrenti, architettura rurale e sacra, specie rare di animali e piante (stella alpina e rosa alpina).



Colline Moreniche del Garda

Il territorio si estende, dolce, tra la sponda meridionale del Lago di Garda e la pianura mantovana tra colline, piccoli specchi d'acqua, memoria dell'antico giacchiaio, coltivazioni vitivinicole e borghi fortificati.



Monte Due Mani

A 1666 m slm, è una delle vette più panoramiche di Lecco con un caratteristico bivacco a forma di igloo. Il sentiero 33 da Morterone è il più breve e semplice per salire in vetta.



Riserva naturale Piramide di Zone

Sul Lago d'Iseo, sorprendenti conformazioni a forma di piramidi coniche sormontate da grossi massi. Si tratta di rocce moreniche erose dall'acqua, formando sculture naturali che superano i 20 m di altezza. Il sentiero circolare per ammirarle si percorre in 1h30 circa.



Riserva Naturale Torbiere del Sebino

Dichiarata "zona umida di importanza internazionale", si trova sulla sponda meridionale del Lago d'Iseo ed è caratterizzata da canneti e specchi d'acqua tra campi coltivati, strade della Franciacorta e abitazioni. Sono presenti piante esotiche, mammiferi, pesci, airone rosso, falco di palude, tarabuso e nibbio bruno.



Oasi Ca' Granda

Prima oasi rurale d'Italia, un luogo unico tra prati e boschi, lungo canali e risorgive, con antiche cascate, cappelle, chiese e abbazie. Percorsi da percorrere a piedi o in bicicletta, cascate in cui fare la la spesa a km0, attività a contatto con la natura.



Riserva naturale Val di Mello

Una valle paradisiaca tra pareti di granito, cascate, un laghetto dalle acque cristalline, baite e la vista sul Monte Disgrazia con i suoi 3678 m di altezza. *L'accesso è consentito ad un max di 40 veicoli/giorno, previo acquisto pass da 10€ rilasciato dal parco metro nel parcheggio di San Martino Val Masino antistante l'InfoPoint.*



Parco del Valentino

Passeggiate panoramiche immerse in faggete, con vista sul lago di Lecco. Da non perdere la Casa Museo Villa Gerosa e la Passerella Panoramica.



Parco regionale Campo dei Fiori

Domina la zona collinare varesina e la pianura padana. Comprende 2 importanti massicci: il Campo dei Fiori e la Martica, con una grande varietà di flora e fauna, grotte e percorsi. Il **Forte di Orino**, una terrazza panoramica, si raggiunge con diversi sentieri, il più suggestivo è il 301 sul Viale delle Cappelle.



Greenway Lago di Como

Un percorso di 10 km adatto a tutti. Suddiviso in 7 tappe, attraversa borghi e panorami suggestivi e un tratto dell'Antica Via Regina.



Sentiero dello Spirito del Bosco

Realizzato nel 2008 grazie alla genialità di Alessandro Cortinovis, scultore del legno, un facile sentiero da percorrere in compagnia di stravaganti abitanti del bosco.



Cascata Del Cenghen

Da Abbazia Lariana, una passeggiata in salita - ma non troppo faticosa - per raggiungere questa cascata con un salto di 50 m (è consigliato il pranzo a sacco, non ci sono rifugi in zona).



Via Valeriana

Un itinerario unidirezionale di media difficoltà da Pilzone d'Iseo a Edolo dove si divide in 2 tronconi, verso il Passo dell'Aprica e verso il Passo del Tonale. 140 km divisi in 9 tappe.

Lombardia



AVVENTURA



BERNINA EXPRESS

Patrimonio mondiale Unesco, collega il Nord e il Sud Europa, in un percorso di 60 km da Tirano in Italia alla rinomata località svizzera dell'Engadina, St. Moritz. Raggiunge i 2253 m, classificandosi come la tratta ferroviaria alpina più alta. Un treno rosso dalle moderne carrozze panoramiche per ammirare opere architettoniche e scenari unici, attraversando 55 gallerie e 196 viadotti. Si può scegliere di viaggiare "no stop" sul "rapido più lento del mondo" o organizzando delle soste.

CICLABILE LIMONE DEL GARDA

La prima tratta della ciclovia del Garda (collegherà ben 19 località) è stata inaugurata nel 2018 a Limone sul Lago di Garda. Da percorrere a piedi o in bicicletta, si sviluppa a ridosso dell'acqua in uno scenario unico.

FERRATA AL SENTIERO DEI FIORI

Il percorso ricalca la via utilizzata dagli alpini durante la Seconda Guerra Mondiale e si sviluppa su un crinale a ben 3000 m. Necessario equipaggiamento adeguato (casco e imbracatura). Punto di partenza: Passo del Tonale.

PONTE NEL CIELO

Il ponte tibetano più alto d'Europa da percorrere a 140 m di altezza! La vista spazia dalla sella di Campo, alle vette delle Alpi Retiche fino al lago di Como (nei giorni festivi e durante il weekend, il biglietto si può acquistare solo online).

IDROSCALO WAKEBOARD

Un watersports park di oltre 50000 mq per praticare surf e wakeboard ad un passo da Milano.

PASSO DELLO STELVIO

Tra Trentino e Lombardia, il più alto valico d'Italia, considerato tra le strade più tortuose al mondo con ben 88 tornanti. La "Regina delle strade alpine", completata in tempi record tra il 1820 e il 1825 in circostanze avverse, giunge fino in Svizzera ed è chiusa tra novembre e maggio.

GROTTA EUROPA

Scoperta nel 1986 dal Gruppo Speleologico di Bergamo, è visitabile solo accompagnati da speleologi e vi si accede strisciando nel fango in uno stretto cunicolo. Superato il varco, ci si ritrova in una sala enorme ricca di concrezioni, con un fiume e una piccola cascata.

ORRIDO DI BELLANO

Una gola naturale creata 15 milioni di anni fa dall'erosione del torrente Pioverna e del Ghiacciaio dell'Adda. Un canyon da visitare attraverso un sistema di passerelle ancorate sulle alte pareti a picco sull'acqua fino a raggiungere la grande cascata.

AERO GRAVITY

Una galleria del vento verticale, alta ben 8 m, capace di vincere la forza di gravità per sperimentare l'esperienza del volo in tutta sicurezza. Proverai la sensazione della caduta libera da un aereo a quota 4500 m.

FUN BOB - CIMA PIAZZI

D'estate o d'inverno, il bob su rotaia per divertirsi con tutta la famiglia. Una pista di 600 m da percorrere ad una velocità massima di 40 km/h tra curve panoramiche e paraboliche.

DRIVING EXPERIENCE A MONZA

Con Puresport puoi provare l'ebbrezza di un giro di pista sul circuito di Monza in tutta sicurezza. Potrai scegliere tra vetture Gran Turismo (Ferrari, Lamborghini, Mercedes, Porsche) o monoposto Formula 1 o Formula 3.

RAFTING LOMBARDIA

Da aprile ad ottobre, con base al Campo Sportivo Tressenda, rafting sul fiume Adda. Due ore di navigazione lungo un tratto di difficoltà intermedia, con il passaggio di rapide e la possibilità di tuffarsi nelle acque del fiume in punti prestabiliti. Diverse attività proposte (cavallo, mountain bike elettriche, hydrospeed, kayak, sup).

Lombardia



COSA VEDERE - BORGHI E CITTÀ

Milano, la capitale della moda. Da visitare tutta d'un fiato, dal Duomo alla Galleria, da Parco Sempione al Castello Sforzesco, dalla Chiesa Santa Maria delle Grazie ai Navigli, dalla Pinacoteca di Brera al Cimitero Monumentale, senza perdere il Museo nazionale della Scienza e della Tecnologia "Leonardo Da Vinci".

Bergamo, 6 km di mura intorno alla Città Alta e una città sotterranea da scoprire intrufolandosi nei tombini. D'impatto la Basilica di Santa Maria Maggiore e la vicina Cappella Colleoni.

Sirmione, prestigiosa località termale, è una penisola stretta e lunga sulle acque del Lago di Garda. Dal Castello Scaligero si accede al caratteristico centro storico che ospita la casa di Maria Callas. In zona, le Grotte di Catullo.

Varenna e Bellagio, sul Lago di Como, sono due splendidi borghi collegati da un traghetto. Mete ideali per un weekend romantico, da scoprire a piedi ammirando le chiese e le maestose ville.

Lodi, cittadina graziosa da visitare partendo da Piazza della Vittoria con la Cattedrale della Vergine Assunta, i portici e il Municipio al cui interno si trova il Broletto. Da non perdere il Tempio civico dell'Incoronata.

Salò, nobile cittadina come testimoniato dalla presenza di palazzi storici come Palazzo della Magnifica Patria e Palazzo del Podestà. Nel centro storico tra vicoli, piazze e chiese, imperdibili il Duomo e Piazza della Vittoria.

Desenzano del Garda, delizioso paesino sulla sponda meridionale del lago: una passeggiata in Piazza Malvezi, una visita alla Villa Romana e al Castello e un aperitivo al Porto Vecchio.

Pavia, città che ammalia con le torri e i suoi edifici, dalla Certosa al Castello Visconteo sede dei Musei Civici. Magnifico il Ponte Coperto che conduce al delizioso quartiere di Borgo Ticino.

Mantova, "il profilo di città più bello del mondo", custodisce un'infinità di tesori, dal Sangue di Cristo nella cripta di S. Andrea al Teatro di Bibiena, dal Palazzo Ducale agli affreschi della Camera degli Sposi, dal reperto di 2 amanti abbracciati alla Rotonda di San Lorenzo...

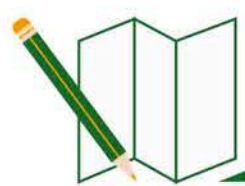
Varese, la "città giardino". Impossibile non passare sotto l'Arco Mera, ammirare Palazzo Estense e il suo Parco, Villa Mirabello e Torre Robbioni, Villa Panza. Consigliata una visita al Sacro Monte.

Como, non solo lago. Dal Duomo a Palazzo del Broletto, da Villa Olmo alla Basilica di Sant'Abbondio. Non perdere la funicolare che in pochi minuti porta a Brunate, un balcone sul lago.

Cremona, la città dei violini (ospita il Museo del Violino). In Piazza del Comune si susseguono il Duomo, il Battistero, il Torrazzo (il campanile simbolo della città), la Loggia dei Militi e il Palazzo del Comune.

Nesso, borgo incantato sul Lago di Como caratterizzato da una gola naturale con una cascata con un salto di oltre 200 metri che divide in due il centro abitato. Da ammirare in barca o in canoa.

Lombardia



COSA VEDERE

Veneranda Biblioteca Ambrosiana, Milano. Una biblioteca pubblica, una pinacoteca e un'accademia di studi fondata nel '600 dal Cardinale Federico Borromeo. Splendido il cortile degli Spiriti Magni con le statue degli uomini della poesia, della scienza e della cultura (durante la visita si può ammirare dall'alto, dai loggiati dell'ala Galbiati).

Grotte di Catullo, sulla punta della penisola di Sirmione, i resti di una delle maggiori ville residenziali dell'Italia settentrionale. All'interno dell'area archeologica, il Museo archeologico di Sirmione.

Albergo Diurno Venezia, un tesoro Art Deco sotterraneo a Milano: un grande colonnato rivestito di marmo e boiserie, con divanetti e scrittoi. Riservato a viaggiatori e cittadini per ritempersi dopo un lungo viaggio o il lavoro, con servizi di barbiere, parrucchiere, manicure, terme, ma anche telefono, lavanderia, ufficio cambio.

Il Vittoriale degli Italiani, a Gardone Riviera, è la cittadella monumentale fatta costruire da d'Annunzio. Tra giardini, corsi d'acqua e piazze, una casa-museo, una biblioteca, un anfiteatro, una nave, un aereo, un sottomarino.

Eremo Santa Caterina del Sasso, splendido complesso monastico incastonato nella roccia sulle acque del Lago Maggiore, fondato - secondo la tradizione - nel XII secolo da Alberto Besozzi.

Rocca di Lonano del Garda, imponente fortificazione militare merlata composta dalla Rocchetta, nella parte alta, e in basso dal "Quartiere Principale". Attualmente è di proprietà della Fondazione Ugo Da Como.

Villa Erba, a Cernobbio, fu la casa di Luchino Visconti. Un monastero costruito nel 966, poi trasformato in villa con un splendido parco secolare che oggi ospita un centro congressi in vetro e acciaio.

Palazzo Gonzaga Guerrieri, Mantova. Costruito verso la metà del 1400 come residenza estiva, presenta soffitti lignei con decorazioni cinquecentesche, affreschi e decorazioni trompe-l'œil, 4 giardini all'italiana che arrivano alla piazza centrale del paese.

Villaggio Crespi d'Adda, sito Unesco dal 1995 è un villaggio operaio fondato nel 1877 da Cristoforo Crespi accanto alla propria industria tessile con lo scopo di fornire abitazioni confortevoli e prevenire il conflitto industriale.

Villa Toeplitz, costruita nel 1901 ai piedi del Monte Sacro a Varese, ha uno splendido parco con giochi d'acqua costituiti da una monumentale gradinata e cascate interrotte da fontane a mosaico e marmo di Carrara. Una cappella e un osservatorio. Un villino storico ospita il Museo Castiglioni.

Abbazia di Mirasole. Il complesso si articola intorno ad una corte chiusa, con l'ingresso sormontato da una torre duecentesca su cui si affacciano i laboratori e gli edifici agricoli, il chiostro quattrocentesco e la chiesa dedicata a Santa Maria Assunta.

Mercato Floricolo, in via Lombroso a Milano, è il più grande emporio di fiori d'Italia con fiori recisi, fiori secchi, piante e fiori in vaso per interni. Una vera esplosione di colori. Tutte le mattine dal lunedì al sabato.

Lombardia



CASTELLI



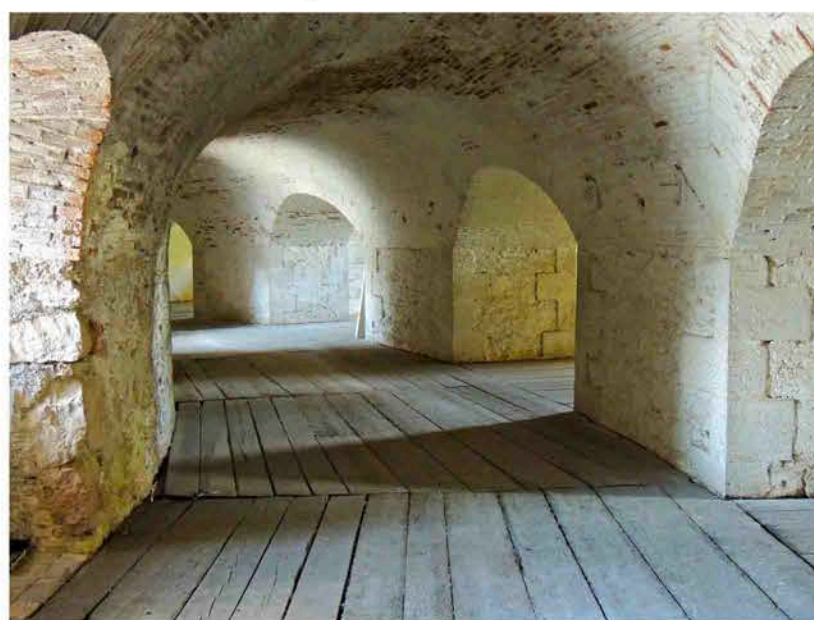
Castello Scaligero

A Sirmione, una fortificazione lacustre edificata dopo la metà del Trecento. Torri, camminamenti e una storia di fantasmi.



Forte Ardietti

Una struttura ottagonale in murature a secco. Fa parte del Quadrilatero: 4 città fortificate sulla linea dei fiumi Mincio e Adige.



Rocca di Angera

Una fortificazione composta da 5 corpi affacciata sul Lago Maggiore. Ospita il Museo della Bambola e del Giocattolo e ha sale affrescate.



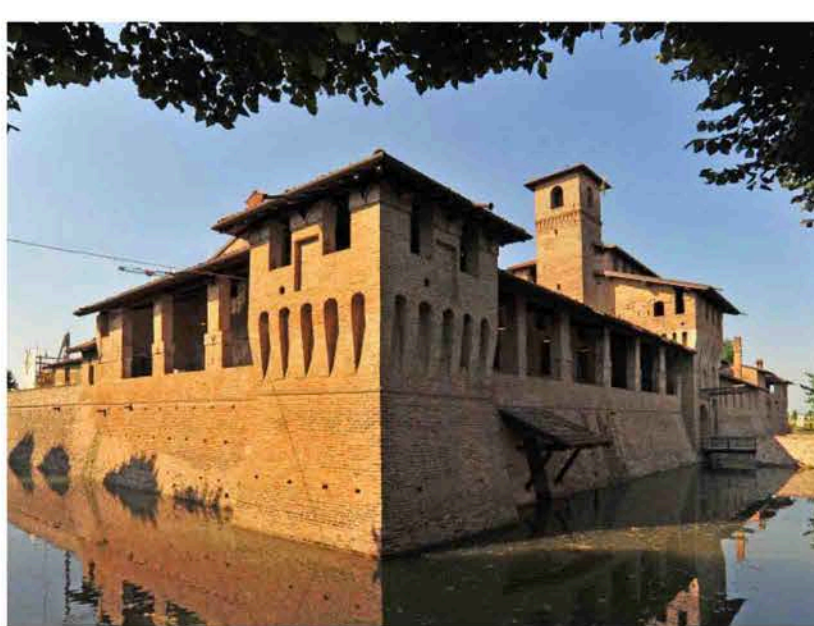
Castello Malpaga

Una costruzione intatta del 1300 in cui assistere a rievocazioni storiche, visite guidate in abiti d'epoca o alla ricerca dei fantasmi.



Castello Pagazzano

Presenta un fossato ancora colmo d'acqua. Ospitò a lungo Petrarca. Oggi è sede del Museo della civiltà contadina.



Rocca di Soncino

Rocca Sforzesca costruita in soli tre anni su progetto di Bartolomeo Gadio. 4 torri agli angoli della struttura e diversi locali sotterranei.



Castello Sforzesco

Nato come fortezza difensiva Viscontea fu poi trasformato dagli Sforza in corte rinascimentale. Ospita i Musei Civici e ha Percorsi Segreti.



Castello Scaldasole

Fortificazione medievale composta da un castello e da un ricetto, successivamente abbellito con portico e loggia.



Castel Grumello

Composto da 2 corpi speculari collegati da una cinta muraria, si erge su un colle a strapiombo e gode di una vista unica.



Lombardia

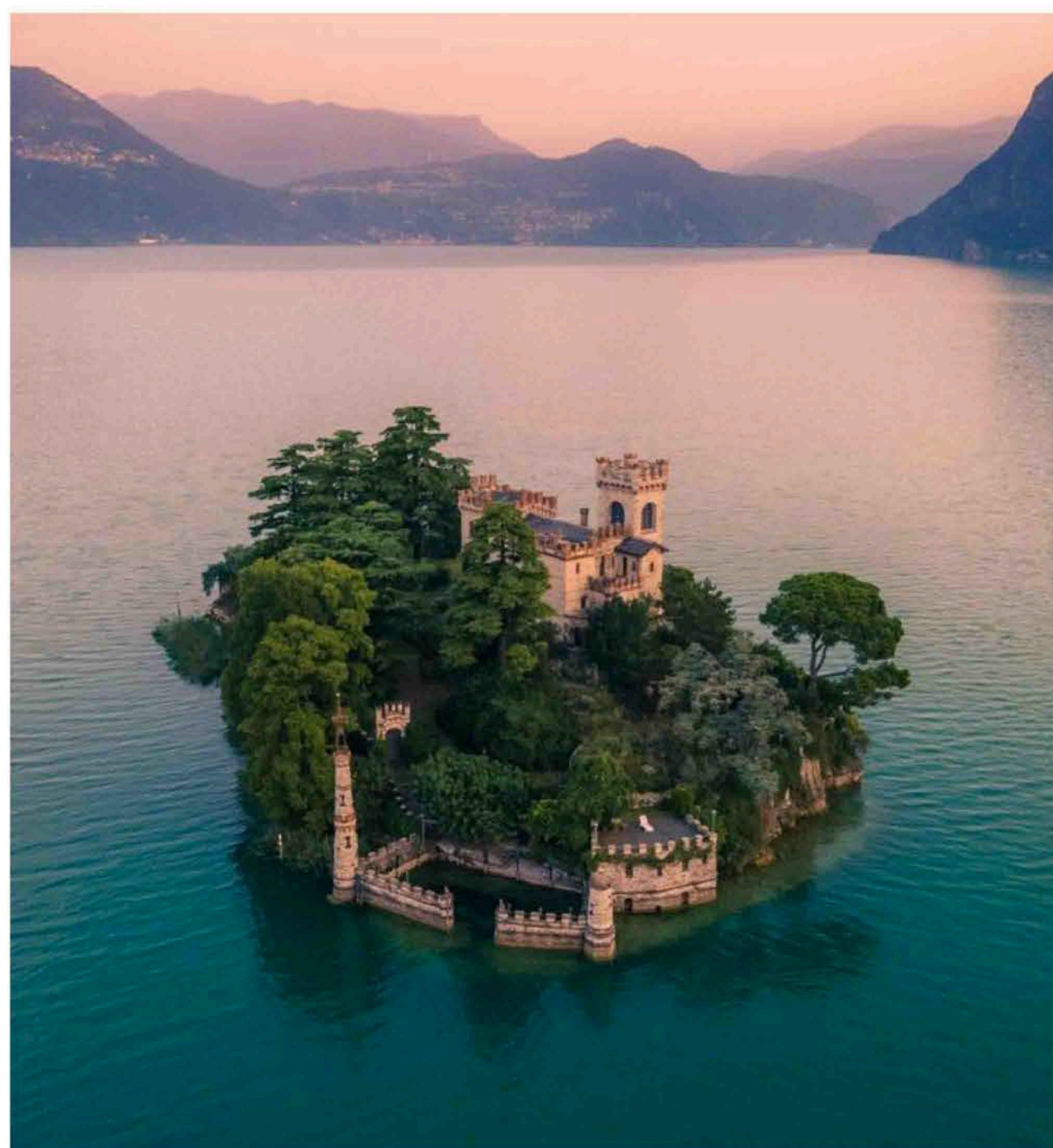


LAGHI E ISOLE

I LAGHI PIÙ BELLI

- 📍 Lago Maggiore
- 📍 Lago di Como
- 📍 Lago di Garda
- 📍 Lago d'Iseo
- 📍 Lago di Varese
- 📍 Lago di Endine
- 📍 Lago di Lugano

*Nei mesi di luglio e agosto, una crociera fluviale per ammirare la fioritura dei fiori di loto sul Lago Superiore di Mantova (**clicca qui per info**). Secondo la leggenda, una giovane donna di origini orientali morì cadendo nel lago in cui si stava spechiando. Il suo amato gettò in acqua i semi dei fiori di loto per ricordarla.*



ISOLE

- Isola di San Biagio
- Isola Comacina
- Isola dei Cipressi
- Isola di Loreto
- Isole Borromee sul Lago Maggiore (Piemonte)

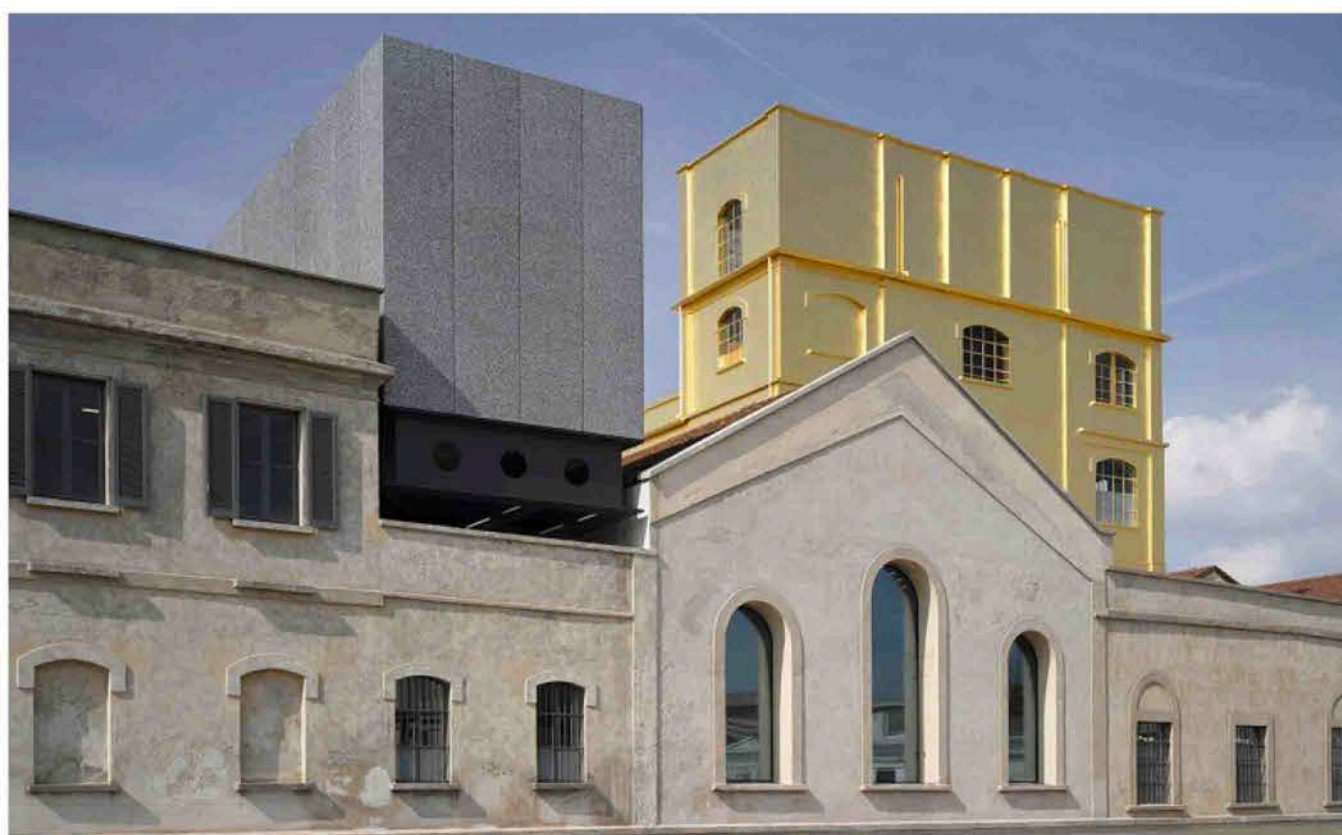
Lombardia



ARTE E MUSEI

Rossini Art Site

A Briosco, nel cuore verde della Brianza, un percorso museale immerso nella natura su una superficie espositiva di oltre 10 ettari, dedicato alle diverse declinazioni che la scultura astratta ha assunto nel corso degli ultimi decenni. Una collezione, avviata nei primi anni Cinquanta, con opere di maestri italiani, alcune site-specific, di artisti internazionali e autori più giovani. Rossini Art Site propone inoltre un programma di attività e corsi didattici per grandi e piccoli.



Fondazione Prada

Un'istituzione artistica e culturale fondata nel 1993 e dedita alla creazione di mostre d'arte e progetti di cinema, fotografia, filosofia, danza e architettura. La Fondazione ha altri due spazi espositivi (Osservatorio, in Galleria Vittorio Emanuele II a Milano, e Ca' Corner della Regina, a Venezia) e una Accademia dei bambini. Imperdibili il Ristorante Torre, al 6° piano dell'omonimo edificio, e il Bar Luce progettato dal regista americano Wes Anderson.

Museo d'Arte Contemporanea all'Aperto, Morterone
Il progetto nasce dalla concezione poetico-filosofica della Natura Naturans del poeta Carlo Invernizzi: egli pone al centro delle proprie riflessioni l'uomo, nella sua relazione con quanto lo circonda, e la sua capacità di percepire e sentire ciò che gli sta intorno come parte integrante del divenire vitale. Il progetto, reso possibile dall'Associazione Culturale Amici di Morterone, conta oltre 30 opere realizzate da artisti internazionali, immerse nella natura e disseminate tra le case del paese e sulle pareti degli edifici.



Ago, filo e nodo

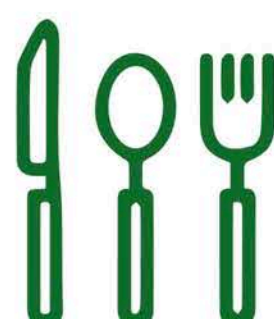
Un'opera realizzata alla fine degli anni '90 dai coniugi Claes Oldenburg e Coosje van Bruggen. Installata in Piazzale Cadorna a Milano, appare coloratissima e divisa in due: da un lato l'"ago con filo" e dall'altro il "nodo", uniti idealmente nel sottosuolo. La scultura ha molteplici significati, alludendo sia alle linee della metropolitana milanese (rosso, verde e giallo), sia alla laboriosità dei milanesi con riferimento al mondo della moda.

Lombardia



COSA MANGIARE

primi



secondi

Risotto alla milanese, risotto allo zafferano

Pizzoccheri, tagliatelle di grano saraceno condite con verza, patate, burro, formaggi

Casoncelli, pasta all'uovo ripiena di arrosto di vitello, uvetta, amaretti, grana, noce moscata

Tortelli mantovani, con ripieno di zucca e amaretti

Riso e latte, quasi una minestra, cremosa e delicata

Riso e Luganega, risotto con salsiccia

Cotoletta alla milanese o "orecchia di elefante", una costoletta con l'osso impanata e frita nel burro

Ossobuco, taglio trasversale dello stinco del vitello, con osso e midollo. Cotto nel burro e servito con risotto alla milanese

Mondeghili, polpette di manzo con salsiccia, mortadella, formaggio, pane bagnato nel latte, uovo, aglio e noce moscata

Cassœula, preparata con verza e scarti del maiale

Busecca, trippa alla milanese

gli imperdibili



dolci

Michetta, panino croccante a forma di stella, vuoto all'interno

Polenta taragna, preparata con grano saraceno e aggiunta di formaggio a fine cottura

Riso carnaroli

Mostarda lombarda, a base di frutta, zucchero ed essenza di senape

Gorgonzola, formaggio erborinato, dolce o piccante

Bresaola della Valtellina

Mascarpone, formaggio spalmabile

Franciacorta

Panettone e Colomba

Torta sbrisolona, grosse briciole di mandorle e burro, da spezzare con le mani

Torta di San Biagio, dolce friabile e non lievitato, con ripieno di mandorle e cioccolato

Pan dei morti, dolce della festa dei morti, ricco di frutta secca, spezie e cacao

Bisciola, il panettone della Valtellina, preparato con frutta secca, uvetta, noci, fichi

Torta paradiso, creata per Isabella d'Este, è a base di zucchero, limone, burro, lievito, fecola, mandorle dolci, farina bianca, uova

Pan de mej, preparato con farina di grano, farina di mais e farina di miglio

Polenta e osei, pan di spagna ricoperto di pasta di mandorle e uccelletti di cioccolato

Lombardia

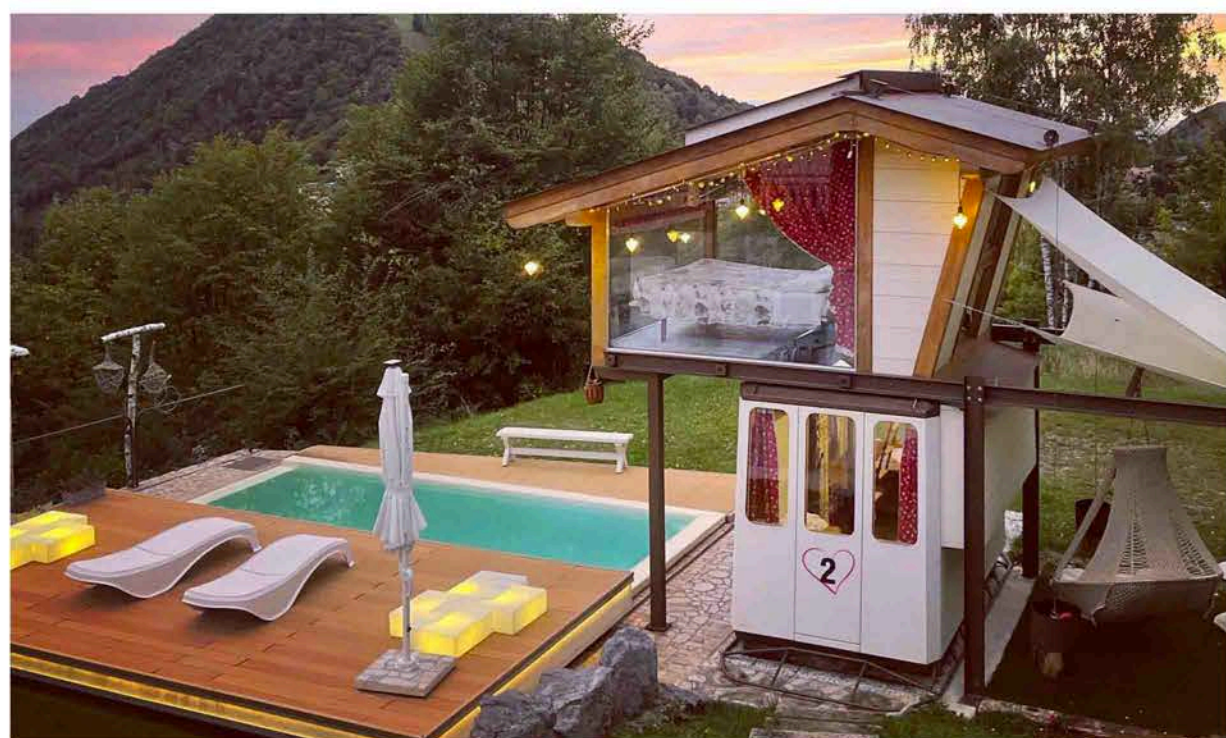


GLAMPING



Cablewayroom
Via Aviatico
24020 Selvino BG

Una vecchia cabina della funivia Albino-Selvino, sull'Altopiano Selvino Aviatico, è oggi un romantico rifugio su due piani: altalene come sedie, una piscina a scomparsa e, al piano superiore, una camera con vista con materasso ad acqua, tv e lucernario per ammirare le stelle comodamente stesi a letto!



Casa sull'Albero - Relais Tenuta il Cigno
Via Tenuta Il Cigno
27019 Villanterio PV

Una casa sull'albero a 5 m da terra avvolta dalle chiome di una quercia secolare e situata sui paddock dei cavalli del Relais. Una terrazza rivolta ad ovest per ammirare i tramonti, una vasca idromassaggio riscaldata e una casetta delle dolcezze in cui è servita la colazione, da tirare su con carrucola.



Cantina Al Silter
Via Trieste 27
24042 Capriate S. Gervasio BG

Un'antica cantina tipica bergamasca del 1700 in cui potrai dormire in una vera botte del vino, con vasca in camera. La colazione è consegnata in un tipico cestino da picnic con prodotti a km0 e su richiesta aperitivo o apericena.



Al Capanno
22020 Schignano CO

Casetta in legno open space con soppalco e vista spettacolare sul Lago di Como. Dotata di un rilassante spazio esterno con solarium, è l'alloggio ideale per chi cerca un'immersione totale nella natura. Parcheggio privato.



Il Roccolino, Via Cimalprato
Frazione Valsecca
24030 Sant'Omobono Terme BG

Circondato da un bosco di 4000 ettari, vi si accede attraverso un comodo sentiero lastricato in pietra. Colazione dolce o salata e possibilità di prenotare un apericena. Legni antichi, vecchi oggetti e pietre locali rendono unico questo luogo.



Lombardia



ALLOGGI UNICI



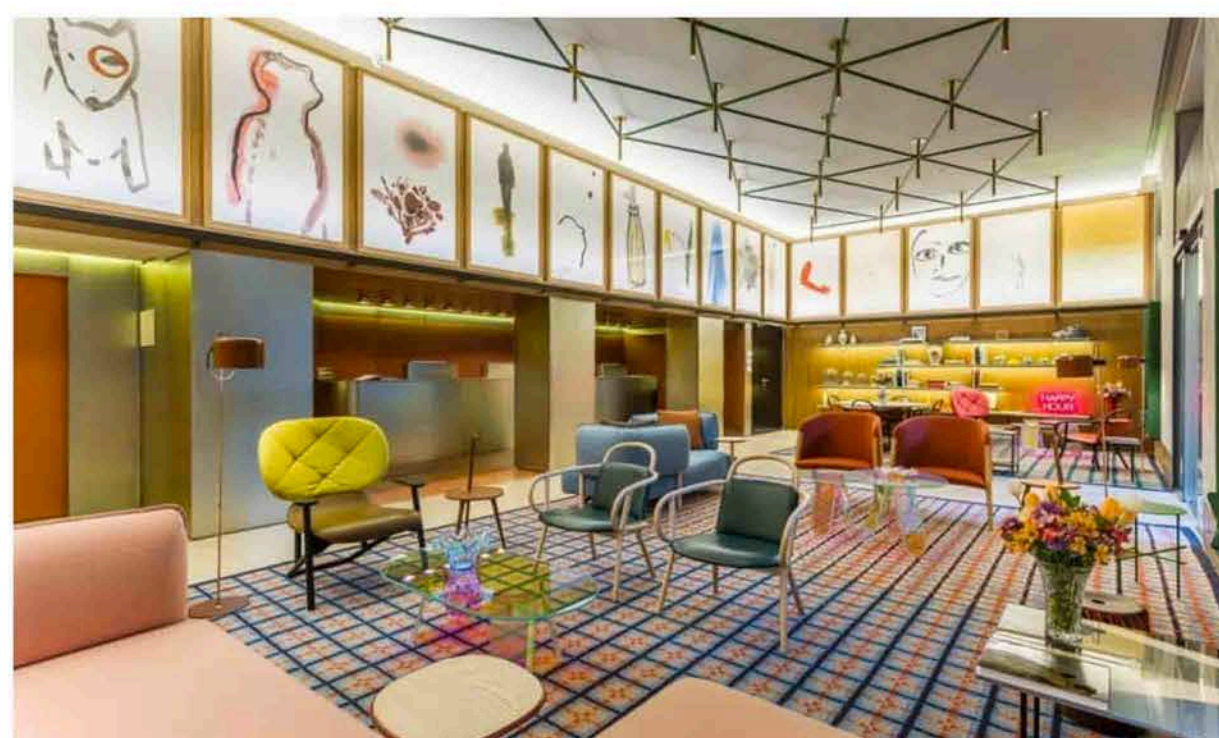
L'Albereta Relais & Chateaux
Via Vittorio Emanuele 23
25030 Erbusco BS

A pochi chilometri dal Lago d'Iseo, tra dolci colline coltivate a vigneti, un luogo incantato dove dormire in Franciacorta: 19 suite ciascuna con la propria storia, di cui una in cui il soffitto si apre per ammirare le stelle e 38 camere una diversa dall'altra. Tre ristoranti di cucina italiana, una SPA e un Parco delle Sculture.



Room Mate Giulia
Via Silvio Pellico 4
20121 Milano MI

Un hotel boutique di design in un edificio storico del XIX secolo ad un passo dal Duomo. Uno spazio unico dal tocco vintage con tonalità che spaziano dal rosa al verde al blu. Una palestra 24h, una Spa con sauna, un Lounge bar per preparare ogni tipo di cocktail e la colazione disponibile fino alle 12.00!



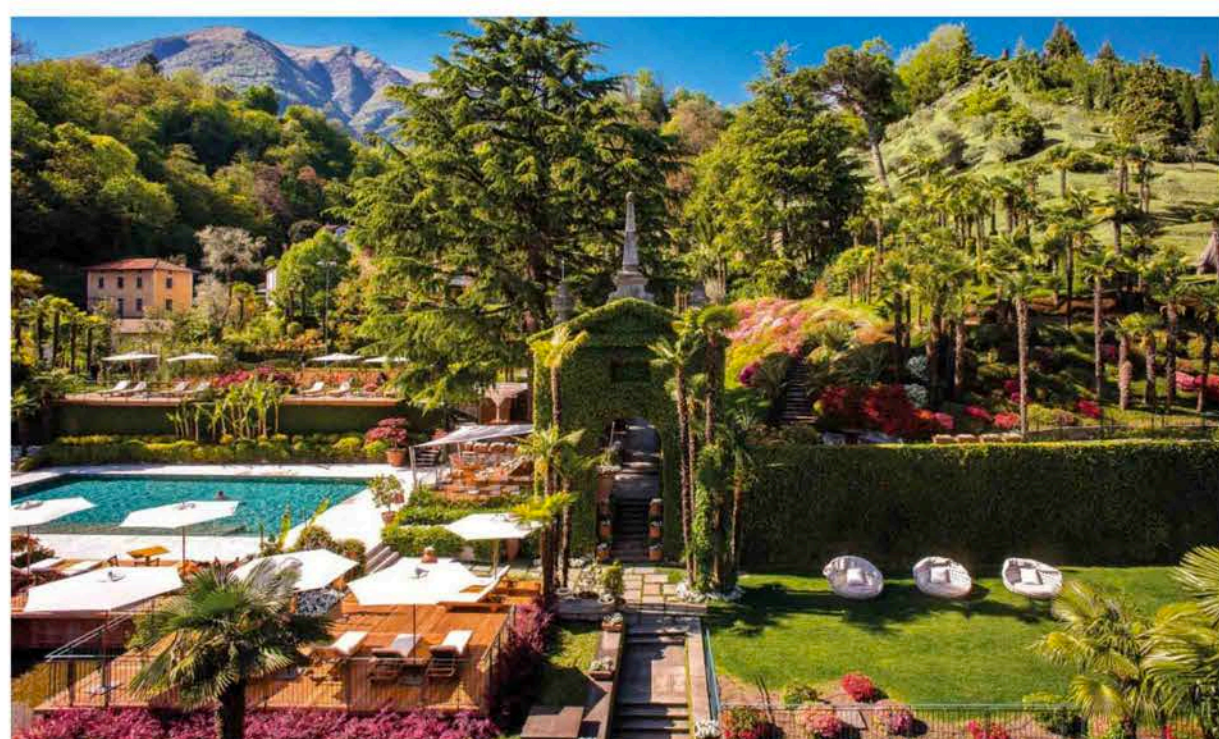
Boutique Hotel Villa Sostaga
Via Sostaga 19
25084 Navazzo di Gargnano BS

Affacciato sul Lago di Garda, questo Boutique Hotel accoglie i propri ospiti in un'atmosfera senza tempo: le camere, dalle rifiniture eleganti, sono ampie e luminose. Splendidi il Garden Relax, da cui godere di un panorama mozzafiato sul lago, e la veranda, in cui gustare le ricette di famiglia.



Grand Hotel Tremezzo
Via Regina 8
22016 Tremezzina CO

Sulla sponda occidentale del Lago di Como, un'icona Art Nuoveau con interni d'epoca, caratterizzati da colori vividi, materiali d'eccellenza e arredi prestigiosi. Una spiaggia privata con sabbia autentica, tre piscine, di cui una galleggiante sul lago, e un lussureggiante parco privato.



Note

[MYSOCIALWANDERLUST.COM](https://mysocialwanderlust.com)



[marianna_sofianos_bonelli](https://www.instagram.com/marianna_sofianos_bonelli)



[My Social Wanderlust](https://www.facebook.com/MySocialWanderlust)



[MYSOCIALWANDERLUST.COM](https://mysocialwanderlust.com)